

KuRs.B

KULTUR- UND  
RELIGIONS-  
SENSIBLE  
BILDUNG

## Workshop

*Wegweiser durch das  
deutsche Bildungssystem*

Fahed Al-Janabi

## ورشة عمل

*إرشادات للنظام التعليمي  
الألماني*

# Workshop - Wegweiser durch das deutsche Bildungssystem

## ورشة عمل - إرشادات للنظام التعليمي الألماني

### Unsere Themen für heute

- Warum ist der Besuch von Kitas wichtig für Kinder?
- Der Übergang von Kita zur Schule
- Die Einschulung
- Das Deutsche Bildungssystem

### مواضيعنا لهذا اليوم

- لماذا الذهاب إلى الروضة مهم للأطفال؟
- الانتقال من الروضة إلى المدرسة
- التسجيل في المدرسة
- النظام التعليمي الألماني



Bilder: Pixabay & Pexels, CC0

# Warum ist der Besuch von Kitas Wichtig für Kinder?

## لماذا الذهاب إلى الروضة مهم للأطفال؟

## Warum ist der Besuch von Kitas wichtig für Kinder?

لماذا الذهاب إلى الروضة مهمًا للأطفال؟



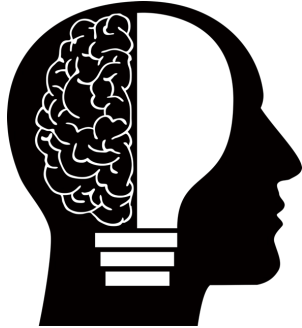
Bilder: Pixabay & Pexels, CC0

## Wissenschaft - Wie wirkt sich der Kitabesuch auf Kinder aus?

العلم - كيف تؤثر زيارة الروضة على الاطفال؟

Kognitive  
Entwicklung

النمو الذهني



Soziale und  
emotionale  
Entwicklung

النمو الاجتماعي  
والعاطفي



Lebensbewältigung

التعامل مع الحياة



Bilder: Pixabay, CC0

### العلم - الأطفال بعد الولادة: ليسوا أوراقاً بيضاء

- **Angeborene Vorlieben in der Wahrnehmung:** Gesichter, Stimmen, Hautkontakt, Sachen mit vielfältige Formen und Farben sowie alles was sich bewegt
- **Bereitschaft zum Lernen:** Widererkennung von Reizen, Neugier auf neue Reize
- **Angeborenes Wissen:** Unterscheidung von menschliches Verhalten und „dingliche Mechanik“, Erkennen von Lernsituationen, Imitation
- **Bedürfnis nach festen Bezugspersonen:** Emotionale Zuwendung, feste und verlässliche Beziehungen sowie Fürsorge sind wichtig für die geistige und körperliche Entwicklung
- **Einen weiten Kreis an Bezugspersonen und Spielpartner\_innen:** Fördert die Fähigkeit, Menschen zu verstehen, mit ihnen zu kommunizieren und die eigenen Bedürfnisse und Wünsche mitzuteilen
- **الميل الفطرية للإدراك:** الوجوه، الأصوات ، التلامس الجلدي ، الأشياء ذات الأشكال والألوان المتنوعة وكل شيء يتحرك
- **الاستعداد للتعلم:** التعرف على المؤثرات المتكررة والفضول للمؤثرات الجديدة
- **المعرفة الفطرية:** التمييز بين السلوك البشري و "ميكانيكية الأشياء الجامدة"، التعرف على المواقف التي يتم بها تعليم الطفل ، التقليد
- **الحاجة لأشخاص مقربين:** الاهتمام العاطفي و العلاقات القوية والموثوقة والرعاية كلها مهمة للنمو العقلي والجسدي
- **الحاجة لدائرة واسعة من الأشخاص المقربين ومن شركاء للعب:** تعزيز القدرة على فهم الأشخاص والتواصل معهم و التعبير عن الاحتياجات و الرغبات

### العلم - كيف تؤثر زيارة الروضة على الاطفال؟

**Kognitive Entwicklung:** Fähigkeiten, die vor allem mit dem schulischen Erfolg zusammenhängen wie z.B. die sprachlichen und mathematischen Fähigkeiten und die Fähigkeit, verschiedene Aufgaben zu lösen

- **Kitabesuch im erste Lebensjahr:**
  - Keine oder gar negative Effekte
- **Kitabesuch im zweiten und dritten Lebensjahr:**
  - Verbesserung der Gedächtnisleistung, der Sprachfähigkeit und des Wortschatzes, der Lesefähigkeit und der mathematischen Fähigkeit zum Teil bis zum vierzehnten Lebensjahre
- **Kitabesuch ab drei Jahre:**
  - Positive Effekte in der Sprache, der Lesefähigkeit und der kognitive Leistungen z.B. in Mathematik und Naturwissenschaften im Schulalter

**النمو الذهني:** المهارات التي ترتبط بشكل أساسي بالنجاح المدرسي ، مثل المهارات اللغوية و الحسائية والقدرة على حل الواجبات المتنوعة

- **حضور الروضة في السنة الأولى من العمر:**
  - لا يوجد تأثير و احياناً يوجد تأثير سلبي
- **حضور الروضة في السنة الثانية والثالثة من العمر:**
  - تطور في الذاكرة و التكلم والمفردات اللغوية و القراءة والرياضيات ، وأحياناً يمتد التطور الى سن الرابعة عشرة
- **حضور الروضة في السنة الثالثة من العمر:**
  - التأثيرات الإيجابية في اللغة والقدرة على القراءة و القدرة الذهنية ، على سبيل المثال في الرياضيات والعلوم الطبيعية في سن المدرسة

### العلم - كيف تؤثر زيارة الروضة على الاطفال؟

**Soziale und emotionale Entwicklung:** Umfasst z. B. die Unabhängigkeit, die Selbstkontrolle und die Motivation, den Umgang mit anderen Personen sowie kooperatives Verhalten

- **Kitabesuch bis zum dritten Lebensjahr:**
  - Leichte positive Effekte z.B. auf die Selbstkontrolle im späteren Alter
- **Kitabesuch ab dem dritten Lebensjahr:**
  - Viele positive Effekte auf das Selbstbewusstsein, der Fähigkeit Menschen zu verstehen und der Kooperationsfähigkeit.
  - Allerdings gab es wenige Studien, die negative Effekte bei einer Ganztagsbetreuung im Vergleich zu einer Halbtagsbetreuung feststellten

**النمو الاجتماعي والعاطفي:** يشمل على سبيل المثال الاستقلال و الانضباط النفسي و الاندفاع والتعامل مع الآخرين والسلوك التعاوني

- **حضور الروضة لغاية السنة الثالثة من العمر:**
  - تأثيرات إيجابية بسيطة ، على سبيل المثال الانضباط النفسي في السنين القادمة
- **حضور الروضة بعد السنة الثالثة من العمر:**
  - العديد من التأثيرات الإيجابية في مجال الثقة بالنفس والقدرة على فهم الأشخاص والقدرة على التعاون معهم.
  - ومع ذلك ، هناك عدد قليل من الدراسات التي وجدت تأثيرات سلبية في الرعاية اليومية الطويلة مقارنة بالرعاية القصيرة



### العلم - كيف تؤثر زيارة الروضة على الاطفال؟

**Lebensbewältigung:** Beispielsweise das Vermeiden von Klassenwiederholungen, eine erfolgreiche berufliche Laufbahn, ein gutes Einkommen sowie eine gute physische und körperliche Gesundheit

- In diesem Bereich gibt es nur wenige wissenschaftliche Studien, da dieser nur schwer zu untersuchen ist
- Die wenigen Ergebnisse zeigen aber, dass ein Kitabesuch das Verantwortungsbewusstsein fördern kann, zu weniger Klassenwiederholungen und zu höheren schulischen und akademischen Abschlüssen führen kann
- Auch hier zeigte allerdings eine Studie, dass ein ganztägiger Kitabesuch bei Kindern unter drei Jahren negative Effekte haben kann

**التعامل مع الحياة:** على سبيل المثال ، قلة احتمالية الرسوب في المدرسة والمسار المهني الموفق والدخل المالي الجيد والصحة البدنية و النفسية الجيدة

- لصعوبة دراسة هذا المجال ، هناك القليل من الدراسات
- ولكن تبين الدراسات القليلة أن الذهاب إلى الروضة يمكن أن يقوي الشعور بالمسؤولية ويمكن أن يؤدي إلى تقليل الرسوب في المدرسة و الحصول على شهادات مدرسية و اكااديمية اعلى
- وأظهرت دراسة في هذا المجال أيضا أن زيارة الروضة للأطفال تحت سن الثالثة طوال اليوم من الممكن أن يكون لها تأثير سلبي

## Warum ist der Besuch von Kitas wichtig für Kinder?

لماذا الذهاب إلى الروضة مهم للأطفال؟

- Was hat mich zum Nachdenken gebracht?
- Was hat mich überrascht?
- Was ist mir am meisten in Erinnerung geblieben?



• ما الذي جعلني أفكر؟

• ما الذي فاجأني؟

• ما أكثر ما بقي في ذاكرتي؟

# Wie funktioniert der Übergang von Kita zur Schule?

## كيف يتم الانتقال من الروضة إلى المدرسة؟

## Wie funktioniert der Übergang von Kita zur Schule?

### كيف يتم الانتقال من الروضة إلى المدرسة؟

- Im Jahr vor der Einschulung findet in den meisten Kindergärten ein Schulvorbereitungsjahr statt:
  - Die Kinder werden spielerisch an Zahlen und Buchstaben herangeführt
  - Kindergärten arbeiten mit Schulen zusammen und organisieren Schulbesuche für die Kinder
  - Die künftigen Klassenlehrer\_innen besuchen die Kitas und sprechen mit den Erzieher\_innen und den Eltern über die einzelnen Kinder
  - Alle Kinder machen eine Schuleingnagsuntersuchung
  - Die Schulfähigkeit: Eltern und Erzieher\_innen entschieden in den meisten Fällen gemeinsam. Wenn es unterschiedliche Meinungen gibt, wird zunächst gemeinsam beraten (Eltern, Schulleitung, Lehrer, Schularzt und Erzieher\_innen). Es kann ein Einschulungstest gemacht werden. Wenn es trotzdem keine Einigkeit gibt, entscheidet die Schulleitung
- في السنة التي تسبق الالتحاق بالمدرسة ، توجد سنة تحضيرية في معظم رياض الاطفال:
  - يتم تعريف الأطفال على الأرقام والحروف عن طريق اللعب
  - هناك تعاون بين الروضة و المدرسة ويتم تنظم زيارات مدرسية لأطفال الروضة
  - يزور مدرسون و مدرسات المدارس أطفال الروضة ويتحدثون مع المعلمين التربويين وأولياء الأمور حول كل طفل
  - جميع الأطفال يمرون بفحص دخول المدرسة
  - القدرة على الالتحاق بالمدرسة: في معظم الحالات ، يقرر الآباء والمعلمون التربويون معًا على إمكانية التحاق الطفل بالمدرسة. إذا كانت هناك آراء مختلفة ، تُجرى استشارته بين أولياء الأمور ، مدير او مديرة المدرسة ، المدرسين ، طبيب المدرسة و المعلمين التربويين. يمكن ايضا إجراء اختبار للالتحاق بالمدرسة. إذا لم يكن هناك اتفاق حتى بعد هذه الإجراءات ، تقرر إدارة المدرسة في النهاية

## Wie funktioniert die Einschulung?

كيف يتم التسجيل في المدرسة؟

## Wie funktioniert die Einschulung?

### كيف يتم التسجيل في المدرسة؟

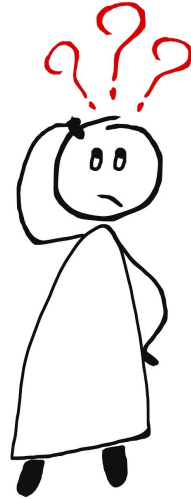
- Grundsätzlich: Die Regelungen zur Einschulung können sich je nach Bundesland unterscheiden. Ansprechpartner für die Einschulung sind die Schulämter. Für gewöhnlich gilt:
  - Die Eltern melden ihr Kind direkt an einer Schule in ihrem Wohnbezirk zur Einschulung an. Die Termine und Anmeldeformulare finden sich meist in den Internetseiten der Schulen
  - Die Anmeldung erfolgt im Jahr vor dem Jahr der Einschulung.
  - Bei der Anmeldung müssen Unterlagen mitgebracht werden, dazu gehören, wie z.B. die Geburtsurkunde des Kindes, eine Meldebescheinigung und der Impfpass
  - Gibt es keine ausreichende Plätze an den gewünschten Schulen, wird das Kind durch das Schulamt einer Schule zugewiesen. Dabei informiert das Schulamt den Eltern über Schulen im Bezirk mit verfügbare Plätze. Entscheidend ist u.a. die Nähe der Schule zum Wohnort und ob ein Geschwisterkind bereits die Schule besucht

في الأساس: يمكن أن يختلف نظام الالتحاق بالمدارس اعتماداً على الولاية. الجهة المسؤولة للاستفسارات حول الالتحاق بالمدارس هي الإدارات المدرسية. في العادة النظام يكون كالتالي:

- يقوم أولياء الأمور بتسجيل أطفالهم مباشرة في مدرسة منطقتهم السكنية. و توجد عادةً المواعيد واستمارات التسجيل على مواقع المدارس الإلكترونية
- يتم التسجيل في العام الذي يسبق سنة الالتحاق
- عند التسجيل ، يجب إحضار المستندات المطلوبة، بما في ذلك شهادة ميلاد الطفل و بطاقة التسجيل السكني وبطاقة التطعيم
- إذا لم تكن هناك أماكن كافية في المدارس المرغوبة ، فستقوم إدارة المدرسة بإيجاد مكان لطفل. تقوم إدارة المدرسة بإبلاغ أولياء الأمور عن المدارس ذات الأماكن الشاغرة في منطقة سكن الطفل. من بين الأمور المساعدة بقبول الطفل ، قرب المدرسة من مكان السكن وما إذا كان أحد الأخوة قد التحق بالمدرسة المرغوبة

## Der Übergang von Kita zur Schule und die Einschulung

الانتقال من الروضة الى المدرسة و التسجيل في المدرسة



Bilder: Pixabay, CC0

# Das deutsche Bildungssystem

## النظام التعليمي الألماني

*Hier Klicken zum Link zur für die interaktive Grafik zum deutschen Schulsystem* 

*اضغط هنا لرابط اللوحة المتحركة للنظام التعليمي الالمانى* 



## • Das Deutsche Bildungssystem



Quelle: TMJBS, 2019.

## • النظام التعليمي الألماني

### فوق السادسة عشر عاماً

يملك الشباب والشابات فوق السادسة عشر عاماً الإمكانيتين التاليتين:

(أ) في حالة إمتلاكهم لمستوى دراسي جيد جداً يمكنهم الإلتحاق بإحدى المستويات العالية في الثانوية العامة أو في المدرسة الشاملة أو في المدرسة المشتركة. ويتحصل في حالة النجاح على شهادة الثانوية العامة.

(ب) يمكنهم الإلتحاق بمدرسة التدريب المهني. هنا يتعلمون مهنة معينة، كما أنه تتوفر الإمكانات للحصول العلمي لتحقيق شهادة أعلى ( على سبيل المثال: الشهادة الإعدادية المتوسطة أو شهادة الثانوية العامة).

### من السن العاشرة إلى السادسة عشر من العمر

يذهب الشباب والشابات من السن العاشرة إلى السن السادسة عشر إما إلى المدرسة الثانوية المتخصصة أو إلى المدرسة الشاملة أو إلى المدرسة المشتركة أو إلى مدرسة ذوي الإحتياجات الخاصة أو إلى المدرسة الثانوية العامة.

إن تقرير ذهاب الشاب والشابة إلى أي تلك المدارس يعتمد على قدراته واحتياجاته. طيكم طلب المشورة والنصح في المدرسة.

(أ) يمكن للتلميذ الحصول في المدرسة الثانوية المتخصصة على الشهادة الإعدادية الأساسية بعد إكماله الصف التاسع وعلى الشهادة الإعدادية المتوسطة بعد إكماله الصف العاشر. وبإمكانه بعد حصوله على إحدى هذه الشهادات البدء بالتدريب المهني.

(ب) كما يمكنه أيضاً الحصول على كل هذه الشهادات - أي الشهادة الإعدادية الأساسية و الشهادة الإعدادية المتوسطة و شهادة الثانوية العامة- إذا كان تلميذاً في المدرسة الشاملة أو في المدرسة المشتركة. بإمكان تلامذة المدرسة الشاملة تغيير المدرسة بعد إكمالهم مستوى الصف الرابع. أما في المدرسة المشتركة فيدرس الأطفال سوياً إلى مستوى الصف الثامن. وبعدها يتم تحضيرهم للشهادة الثانوية العامة النهائية.

(ج) في مدرسة ذوي الإحتياجات الخاصة يتعلم الأطفال والشباب، الذين لديهم إعاقات كبيرة، تمنعهم من الذهاب إلى أي مدرسة أخرى.

(د) في المدرسة الثانوية العامة يتم تحضير التلامذة لإمتحانات إتمام الثانوية العامة.

### من السن السادسة إلى العاشرة من العمر

يذهب الأطفال في ولاية تورنجيا من السن السادسة وحتى العاشرة من العمر إما إلى المدرسة الإبتدائية أو إلى المدرسة المشتركة.

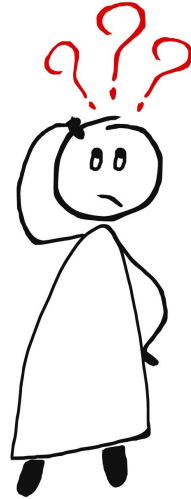
(أ) إن المدرسة الإبتدائية هي للأطفال من مستوى الصف الأول إلى مستوى الصف الرابع. بعد ذلك يتم التقرير لكل طفل على حده، إلى أي مدرسة سيذهب إليها بعد ذلك.

(ب) يمكن للتلامذة الدراسة في المدرسة المشتركة - غالباً بالإرتباط المدرسي - في كل المستويات المدرسية، أي من مستوى الصف الأول وحتى مستوى الصف الثاني عشر. كما أنه بإمكان كل طفل الذهاب إلى هذه المدرسة بعد تحظيه مستوى الصف الرابع، ثم يتم التقرير بعد ذلك، أي مؤهل دراسي يطرح إليه الطفل.

يرجى أن تضع في اعتبارك أن النظام التعليمي يمكن أن يختلف اعتماداً على الولاية الفيدرالية!

# Das deutsche Bildungssystem

النظام التعليمي الألماني



Bilder: Pixabay, CC0

## Weiterführende Informationen

معلومات اضافية

### Bildungsserver Berin-Brandenburg

- Digitale Informationsplattform rundum das Thema Bildung für Schüler, Eltern, Lehrer und Erzieher 
- مركز الكتروني لمعلومات عن كل شيء يتعلق بالتعليم موجه للطلاب وأولياء الأمور و المدرسين و المعلمين التربويين 

### Die Arbeiter Wohlfahrt e.V. (AWO)

- Wohlfahrtsverband mit vielen Angeboten speziell für Zugewanderte 
- جمعية خيرية مع العديد من العروض خاصة للمهاجرين 

## Quellen

### مصادر

Anders, Yvonne (2013): Auswirkungen frühkindlicher institutioneller Betreuung und Bildung, in: Zeitschrift für Erziehungswissenschaft, 16, S. 237-275.

Edelstein, Benjamin (2013): Das Bildungssystem in Deutschland, in: <https://www.bpb.de/themen/bildung/dossier-bildung/163283/das-bildungssystem-in-deutschland/>

Thüringen Ministerium für Bildung, Jugend und Sport (2015): Thüringer Bildungsplan bis 18 Jahre.

Heckman, James J (o.J.): Invest in early childhood development: Reduce deficits, strengthen the economy, in: The Heckman Equation: <https://heckmanequation.org/resource/invest-in-early-childhood-development-reduce-deficits-strengthen-the-economy/>

Paul, Sabina (2012): Wie lernen Kleinkinder? Entwicklungspsychologische Erkenntnisse und ihre Bedeutung für Politik und Gesellschaft, in: <https://www.bpb.de/shop/zeitschriften/apuz/136762/wie-lernen-kleinkinder-entwicklungspsychologische-erkenntnisse-und-ihre-bedeutung-fuer-politik-und-gesellschaft/>